



النشرة الإرشادية  
لطلبة الثانوية العامة  
2022-2021





# المحتويات

5	كلمة مدير التسجيل
7	رسالة ورؤية الجامعة
8	كلياتنا وبرامجنا الأكاديمية
12	دائرة التسجيل والقبول
16	المنح والمساعدات المالية والقروض لطلبة البكالوريوس
25	من برامجنا
28	مرافق الجامعة
38	حقائق وأرقام
41	لمحة تاريخية موجزة
46	أرقام هواتف ضرورية للدوائر





جامعہ برزین  
BIRZEIT UNIVERSITY

أعضاءنا الطلبة،  
أولياء الأمور المحترمين،





يسعدني أن أرحب بكم في صرح جامعة بيرزيت، إحدى أعرق الجامعات في فلسطين. وكلنا أمل أن تجدوا فيه علماً ومعرفة وخبرة تراكمت عبر تضافر جهود طاقم الجامعة المتميز على مدى عدة عقود من الزمن.

إن جامعة بيرزيت هي الجامعة الفلسطينية الأولى نشأة وتميزاً أكاديمياً، وفق أغلب المؤشرات التي تعتمدها الجامعات في العالم. وطالما افتخرت جامعة بيرزيت بأنها منارة للعلم والمعرفة والتنوير وتوسيع الآفاق والإحتفاء بالتنوع والتعدد والإبداع والخروج عن التقليد. ولعل ذلك ما مكن خريجها من أن يتبوأوا مناصب قيادية في السياسة والإقتصاد والثقافة والقطاع الخاص والمجتمع، وشتى دروب الحياة.

تضم جامعة بيرزيت تسع كليات تطرح ما يزيد على مئة برنامج أكاديمي، ما بين برامج تؤدي إلى درجة البكالوريوس، أو الدبلوم، وبرامج تؤدي إلى درجة الماجستير، وبرنامج يؤدي إلى الدكتوراة في العلوم الاجتماعية، بالإضافة إلى برنامج الدراسات العربية والفلسطينية للطلبة الأجانب. وتتبع الجامعة نظاماً تعليمياً يتيح للطالب فرصة لدراسة المساقات المطلوبة للتخصص، وفي الوقت ذاته دراسة مساقات أخرى من خارج حقل تخصصه تنميةً لثقافته وتلبيةً لميوله الشخصية، وذلك ضمن نظام الساعات المعتمدة.

وتعتبر دائرة التسجيل والقبول في جامعة بيرزيت الوجهة الأولى للطلبة، فهي من الوحدات الرئيسية في الجامعة التي تبدأ علاقة الطلبة بالجامعة من خلالها، عبر تقديم طلب الإلتحاق. وتستمر علاقته بها خلال فترة دراسته؛ حيث تدعم الدائرة مسيرة الطالب في الجامعة من حيث تسجيل ومتابعة المساقات، ومتابعة السجل الأكاديمي، وتطبيق الأنظمة الأكاديمية، والحصول على أية وثائق رسمية. ويختتم الطالب مسيرته الأكاديمية في الجامعة في هذه الدائرة أيضاً حيث يتسلم شهادات تخرجه منها.

تسعى الجامعة إلى التواصل الدائم مع أولياء أمور الطلبة لإطلاعهم على مسيرة أبنائهم الأكاديمية وأموالهم المالية أولاً بأول، وفي هذا الإطار تتيح الفرصة للطالب لتزويدها بمعلومات تشمل إسم ولي الأمر ورقم هاتفه وعنوان بريده الإلكتروني وذلك من خلال نظام «التحويل» المُدرج في طلب الإلتحاق بالجامعة.

نرحب بكم طلباً جامعيين متعاونين متنافسين نحو الأفضل في العلم والمعرفة والإرتقاء بالذات، حاملين بمستقبل أفضل لأنفسكم ووطنكم، ساعين نحو الجدارة والكفاءة، معترزين بأنفسكم ومتواضعين في الوقت نفسه، مؤكداً لكم أن جامعة بيرزيت تسعى لتُخرج أجيالاً قادرة على تحمل المسؤولية وتحمل أعباء الحياة.

نرحب بالجميع مرةً أخرى في جامعة بيرزيت، راجين أن يستمر التواصل بيننا لمصلحتكم.

**د. جمال صيام**  
**مدير دائرة التسجيل والقبول**



## الحرم الجامعي



810 دونماً



مساحة الحرم الجامعي

بما يعادل 81 هكتار أو ما يقارب 200 فدان

يحتضن الحرم الجامعي 34 مبنى رئيسي (منها 3 تحت الإنشاء).



9 كليات.



4 مكاتب (مكتبة واحدة رئيسية و3 مكاتب فرعية).



متحف، ومسرح



مرصد فلكي



مدرج رياضي، وصالة رياضية مغلقة، و5 ملاعب رياضية.



6 كافيتريات



محطة معالجة مياه الصرف الصحي، يحتوي الحرم الجامعي على محطة لمعالجة المياه.



مسكن الطالبات.



6 محطات لتوليد الطاقة باستخدام الخلايا الشمسية بقدرة إنتاجية تبلغ 684 كيلو واط. محطة سابعة بقدرة إنتاجية تبلغ 1 ميغا واط.



70% حدائق خضراء ومناطق مفتوحة



## رؤيتنا



مؤسسة ريادية بكافة مكوناتها تساهم في الإنتاج المعرفي في بعده الوطني والعالمي.

## رسالتنا



توفير بيئة مستنيرة ذات استقلالية تتيح حرية الفكر والتعبير. وتحرص على الممارسات الديمقراطية والحوار. وتحفز التميز والإبداع والابتكار والريادية في التعليم والتعلم والبحث، لرفد المجتمع بالكفاءات والمعارف التي من شأنها قيادة التغيير والمساهمة في رقيه وتقديمه

## قيمنا



تتبنى الجامعة ضمن قانونها وأنظمتها واجراءاتها ونشاطاتها المبادئ والقيم التي تكفل توجيه أداء المؤسسة بكافة مكوناتها لتحقيق رسالة الجامعة ورؤيتها على أكمل وجه. وهذه القيم هي: التميز، العدالة والمساواة، حرية التعبير، النزاهة والمهنية، التنوع، التنمية المستدامة، والتعلم مدى الحياة.

## موقع الجامعة



تقع الجامعة على مشارف بلدة بيرزيت التي تبعد حوالي 20 كيلو متراً شمال غرب مدينة القدس. وتمتاز بيرزيت بطقسها المعتدل وجبالها المكسوة بأشجار الزيتون، كما أنها ترتفع حوالي 850 متراً عن سطح البحر.

# كلياتنا وبرنامجنا الأكاديمي





البرامج الأكاديمية لدرجة البكالوريوس "التخصصات" المطروحة

للاتحاق للعام الأكاديمي 2022/2021





## كلية الصيدلة والتمريض والمهن الصحية

### دعم التنمية الشاملة في المجالات الصحية

تأسست الكلية عام 2008 تحت مسمى كلية التمريض والمهن الصحية المساندة وتغير اسمها ابتداءً من الفصل الأول 2012/2013 لتصبح كلية التمريض والصيدلة والمهن الصحية وفي العام الدراسي 2015/2016 تم تغيير اسمها لتصبح كلية الصيدلة والتمريض والمهن الصحية. والجدول أدناه يبين التخصصات التي تقدمها الكلية مع عدد الساعات المطلوبة للتخرج

عدد الساعات المطلوبة للتخرج



كلية الصيدلة والتمريض والمهن الصحية

208	دكتور صيدلي
138	التمريض
129	علاج النطق والسمع
127	التغذية والحمية





## كلية الهندسة والتكنولوجيا

# ملتقى العلوم البحتة والتكنولوجيا

تأسست كلية الهندسة عام 1979 وتأسست كلية تكنولوجيا المعلومات عام 2006 وابتداءً من الفصل الأول من العام الدراسي 2014/2015 تم دمج هاتين الكليتين لتصبح كلية الهندسة والتكنولوجيا. والجدول أدناه يبين البرامج الأكاديمية التي تقدمها الكلية وعدد الساعات المطلوبة للتخرج:

عدد الساعات المطلوبة للتخرج



كلية الهندسة والتكنولوجيا

162	الهندسة المعمارية
162	هندسة التخطيط والتصميم الحضري
158	الهندسة المدنية
158	الهندسة الكهربائية
158	الهندسة الميكانيكية
158	هندسة الميكاترونكس
158	هندسة الحاسوب
129	علم الحاسوب

يمكن للطلبة الذين لا يرغبون بالالتحاق في أحد برامج كلية الهندسة والتكنولوجيا بشكل مباشر، اختيار خيار قبول غير مباشر - كلية الهندسة والتكنولوجيا في طلب الالتحاق، حيث يتم قبول الطالب/ة في الكلية ويتم التقدم بعد التحاقه في الجامعة بطلب للتخصص في أحد برامج الكلية، وذلك بعد إنهاء 30 ساعة معتمدة على الأقل







## كلية العلوم

### الإسهام في تقدم العلوم البحتة والتطبيقية

تأسست كلية العلوم عام 1974 وهي من أولى الكليات في الجامعة والجدول أدناه يبين التخصصات التي تقدمها كلية العلوم مع الساعات المطلوبة للتخرج

عدد الساعات المطلوبة للتخرج



كلية العلوم

126	الأحياء
126	الأحياء/ فرعي الكيمياء الحيوية
126	الرياضيات
126	الرياضيات/ فرعي علم الحاسوب
126	الكيمياء
126	الكيمياء/ فرعي الكيمياء الصناعية (برنامج جديد)
126	الفيزياء
126	الفيزياء/ فرعي الرياضيات

يمكن للطلبة الذين لا يرغبون بالالتحاق في أحد برامج كلية الهندسة والتكنولوجيا بشكل مباشر، اختيار خيار قبول غير مباشر - كلية العلوم في طلب الالتحاق، حيث يتم قبول الطالب/ة في الكلية ويتم التقدم بعد التحاقه في الجامعة بطلب للتخصص في أحد برامج الكلية، وذلك بعد إنهاء 30 ساعة معتمدة على الأقل.





## كلية الأعمال والاقتصاد

### رفد المجتمع بكفاءات مهنية وريادية

تأسست الكلية عام 1978 تحت مسمى كلية التجارة والاقتصاد وتم تغيير اسمها ابتداءً من الفصل الأول 2012/2013 لتصبح كلية الأعمال والاقتصاد ليعكس التطور الذي حدث في تخصصات الكلية خلال السنوات العديدة الماضية. والجدول أدناه يبين التخصصات التي تقدمها الكلية وعدد الساعات المطلوبة للتخرج:

عدد الساعات المطلوبة للتخرج



كلية الأعمال والاقتصاد

120	المحاسبة
120	إدارة الأعمال
120	التسويق
120	العلوم المالية والمصرفية
132	العلوم المالية الاكتوارية
120	الاقتصاد
123	اقتصاد الأعمال

يمكن للطلبة الذين لا يرغبون بالالتحاق في أحد برامج كلية الهندسة والتكنولوجيا بشكل مباشر، اختيار خيار قبول غير مباشر - كلية الأعمال والاقتصاد في طلب الالتحاق، حيث يتم قبول الطالب/ة في الكلية ويتم التقدم بعد التحاقه في الجامعة بطلب للتخصص في أحد برامج الكلية، وذلك بعد إنهاء 30 ساعة معتمدة على الأقل.





## كلية الحقوق والإدارة العامة

# رغد القطاع العام والخاص بالكفاءات المميزة

تأسست كلية الحقوق والإدارة العامة عام 2004 والجدول أدناه يبين التخصصات التي تقدمها الكلية:

عدد الساعات المطلوبة للتخرج



كلية الحقوق والإدارة العامة

142	القانون
<b>برامج الإدارة العامة:**</b>	
124	الإدارة العامة
124	الإدارة العامة/ فرعي الاقتصاد
124	الإدارة العامة/ فرعي العلوم السياسية
127	الإدارة عامة/ فرعي العلاقات الدولية
<b>برامج العلوم السياسية:**</b>	
120	العلوم السياسية/ فرعي الاقتصاد
120	العلوم السياسية/ فرعي الإدارة العامة
120	العلوم السياسية/ فرعي الفلسفة
120	العلوم السياسية/ فرعي دراسات المرأة
126	العلوم السياسية/ فرعي العلاقات الدولية
123	العلاقات الدولية

يتم قبول الطالب في البرنامج الرئيسي، على أن يقوم خلال السنة الأولى من التحاقه وحسب الرغبة باختيار أحد التخصصات الفرعية للبرنامج الرئيسي.





## كلية الفنون والموسيقى والتصميم

### تطوير روح الإبداع، والريادة، والنقد، والإنتاج

تأسست كلية الفنون والموسيقى والتصميم في العام 2017، وتهدف الكلية للمساهمة الفاعلة في المشهد الثقافي الإبداعي الفني والإنتاج الموسيقي والتصميم الفلسطيني، عبر تميز طلبتها وخريجها بالإبداع وطرق الانتاج وروح النقد. أدناه يوضع البرامج التي تقدمها الكلية وعدد الساعات المطلوبة للتخرج

عدد الساعات المطلوبة للتخرج



كلية الفنون والموسيقى والتصميم

133	التصميم
133	الفنون البصرية المعاصرة
121	الموسيقى





## كلية الآداب

### ملتقى الآداب والثقافة والعلوم الاجتماعية

تأسست كلية الآداب عام 1974 وهي من أولى الكليات في الجامعة وتعتبر الأكبر من حيث عدد التخصصات التي تقدمها وعدد الطلبة الملتحقين بها. الجدول أدناه يبين البرامج الأكاديمية التي تقدمها كلية الآداب مع عدد ساعات المطلوبة للتخرج:

عدد الساعات المطلوبة للتخرج	كلية الآداب
120	الإعلام
120	اللغة العربية وآدابها
120	اللغة الإنجليزية وآدابها
120	اللغة الإنجليزية/ فرعي الترجمة
136	الترجمة
120	اللغة الفرنسية
120	اللغة الألمانية
120	الجيوغرافيا (برنامج جديد)
<b>برامج التاريخ والآثار:**</b>	
120	التاريخ / فرعي الآثار الفلسطينية
120	التاريخ / فرعي العلوم السياسية
يتم قبول الطالب في البرنامج الرئيسي، على أن يقوم خلال السنة الأولى من التحاقه وحسب الرغبة باختيار أحد التخصصات الفرعية للبرنامج الرئيسي.	
120	علم الاجتماع/ فرعي الإدارة العامة
120	علم الاجتماع/ فرعي علم النفس
120	علم النفس/ فرعي علم الاجتماع
120	علم النفس/ فرعي دراسات المرأة

يمكن للطلبة الذين لا يرغبون بالالتحاق في أحد برامج كلية الآداب بشكل مباشر، اختيار خيار قبول غير مباشر - الآداب في طلب الالتحاق، حيث يتم قبول الطالب في الكلية ويتم التقدم بعد التحاقه في الجامعة بطلب للتخصص في أحد برامج الكلية وذلك بعد إنهاء 30 ساعة معتمدة على الأقل.



## كلية التربية

### تميز معرفي أكاديمي مهني تربوي

تأسست كلية التربية عام 2010. لإعداد معلم يمتلك الثقافة العامة، المهارات التعليمية والقدرة على التعامل مع طلبته ويتطور مهنيًا من خلال العمل. والجدول أدناه يبين البرامج الأكاديمية التي تقدمها الكلية وعدد الساعات المطلوبة للتخرج:

عدد الساعات المطلوبة للتخرج



كلية التربية

126	التعليم الجامع والتربية الخاصة (برنامج جديد)
130	معلم المرحلة الأساسية العليا - تعليم الاجتماعيات
124	تعليم اللغة الإنجليزية كلغة أجنبية
126	التربية الرياضية





# دائرة التسجيل والقبول



## دائرة التسجيل والقبول

تعد دائرة التسجيل والقبول من أهم وحدات الجامعة حيث أن خدماتها تمتد لتشمل مجتمع الجامعة من طلبة وأعضاء هيئة تدريس ودوائر أكاديمية بهدف تيسير العملية التعليمية.

تسعى الدائرة الى تنظيم وتسهيل عمليات القبول والتسجيل والحصول على الوثائق من أجل خدمة الطالب منذ قبوله في الجامعة وخلال مسيرته الأكاديمية وبعد تخرجه من خلال الاستخدام الأمثل للتكنولوجيا مع الالتزام الكامل بالأنظمة، والتعليمات.

### القبول والإلتحاق



يتم قبول الطلبة الجدد وإلتحاقهم بالجامعة بشكل عام في الفصل الأول من كل عام دراسي، ويتم قبول أعداداً محدودة في الفصل الثاني إذا كان هناك أماكن شاغرة. وتقوم دائرة التسجيل والقبول بتنفيذ إجراءات القبول معتمدةً على الأسس التالية التي أقرها مجلس الجامعة:

### متطلبات القبول



1. الحصول على شهادة الدراسة الثانوية العامة الفلسطينية أو ما يعادلها.
2. يتم قبول طلبة الثانوية العامة من الدول العربية الأخرى (ما عدا دول الخليج العربي) بنفس المعايير التي تطبقها على شهادة الدراسة الثانوية العامة الفلسطينية.
3. لأغراض التنافس على القبول في الجامعة لطلبة الشهادة الثانوية العامة من دول الخليج العربي وشهادة الثانوية العامة الصادرة من المملكة العربية السعودية قبل عام 2017 يتم ضرب معدل الطالب بمعامل 0.95.
4. بناءً على قرار وزارة التربية والتعليم العالي الفلسطيني والمؤرخ بتاريخ 22/6/2017 (لا يسمح بقبول الطالب الذي أنهى الصف الثاني عشر في المملكة العربية السعودية إلا بعد أن يكون قد اجتاز امتحاني التحصيل والقدرات، وذلك أسوةً بالجامعات في المملكة العربية السعودية). ويتم احتساب معدل القبول للطلاب من علامات المدرسة ونتائج الاختبارات المساندة كما يلي:

25%



من علامة  
امتحان القدرات

25%



من علامة  
الامتحان التحصيلي

50%



من علامة  
الصف الثاني عشر





الكلية/ البرامج المسموح الالتحاق بها	فرع الثانوية العامة
كافة الكليات والبرامج	الفرع العلمي
يقبل في كلية الآداب وبرامجها، وكلية الأعمال والاقتصاد وبرامجها (باستثناء برنامج العلوم المالية الاكتوارية)، وبرامج كلية الحقوق والادارة العامة، وبرامج كلية التربية، وبرامج كلية الفنون والموسيقى والتصميم.	الفرع الأدبي
يعامل معاملة الفرع العلمي باستثناء برامج كلية الصيدلة والتمريض والمهن الصحية، وبرنامج القانون، وبرنامج العلوم المالية الاكتوارية.	الفرع الصناعي
يعامل معاملة الفرع العلمي باستثناء برامج كلية الصيدلة والتمريض والمهن الصحية، وبرنامج القانون، وبرنامج العلوم المالية الاكتوارية.	الفرع التكنولوجي
يعامل معاملة الفرع العلمي باستثناء كلية الهندسة والتكنولوجيا وبرامجها، وبرامج كلية الصيدلة والتمريض والمهن الصحية، وبرنامج القانون، وبرنامج العلوم المالية الإكتوارية.	الفرع الزراعي
يعامل معاملة الفرع الأدبي.	الفرع التجاري ( الريادة والأعمال)
يعامل معاملة الفرع الأدبي.	الفرعي الشرعي
يعامل معاملة الفرع الأدبي، باستثناء برنامج القانون.	الفرع الفندقي والاقتصاد المنزلي

5. يتم تحديد البرامج والتخصصات المسموح للطالب دراستها في جامعة بيرزيت بناءً على فرع شهادة الثانوية العامة كما هو مبين في الجدول التالي: تُعتمد وثيقة معادلة الشهادة الأجنبية من وزارة التربية والتعليم العالي في فلسطين لقبول الطلبة الذين تقدموا لامتحانات أجنبية مثل البكالوريا الدولية (IB)، الثقافة العامة البريطانية (GCE, GCSE, IGCSE, SATI & SATII) و الأبتور الألماني الدولي (ABITOUR). ويتم احتساب المعدل التنافسي للقبول في البرامج والكليات المختلفة حسب المعايير المحددة من الهيئات المختصة في الجامعة.

6. تعتمد شهادة البجروت الشاملة التي ينهي فيها الطالب 21 وحدة على الأقل والمكتوب على رأسها (زكاي، أو زكثيت) والصورة المصدقة من وزارة التعليم العالي الفلسطيني للترجمة المعتمدة من كاتب عدل معتمد لقبول طلبة فلسطيني 1948 فقط. وتحدد البرامج والكليات التي يتم قبول الطالب فيها حسب الفرع بحيث يعتبر الطالب الذي درس مادة الرياضيات ومواد اجتماعية (تاريخ، وجغرافيا...) طالباً ملتحقاً بالفرع الأدبي والطالب الذي درس مادة الرياضيات ومواد علمية (فيزياء، كيمياء، والأحياء) بالإضافة طالباً ملتحقاً بالفرع العلمي.

7. تحدد الجامعة سنوياً المعدلات الدنيا المقبولة في الكليات والبرامج المختلفة، وتعلن تلك المعدلات على صفحة القبول.

## قبول الطلبة المنتقلين من جامعات معتمدة



### يتم النظر في قبول طلبة منتقلين من جامعات معتمدة تأخذ بمبدأ المواظبة والدوام إذا توفرت شواغر لهم.

1. أن يكون الطالب حاصلًا على معدل تراكمي لا يقل عن 70% أو تقدير جيد في الجامعة المراد الانتقال منها.
2. يأخذ بعين الاعتبار تحقيق الطالب لشروط القبول في الكلية/التخصص المراد الانتقال إليه في جامعة بيرزيت في السنة التي تقدم فيها لامتحان الثانوية العامة ومعدله الجامعي والقدرة الاستيعابية للدائرة.
3. ألا يكون الطالب قد تعرض لعقوبة الفصل من جامعته.
4. يتم معادلة المساقات التي درسها سابقاً بما يعادلها في جامعة بيرزيت.
5. ألا تزيد الفترة ما بين آخر فصل درسه الطالب في جامعته والفصل الذي يرغب الالتحاق به في جامعة بيرزيت على ثلاث سنوات.

## طلبات الالتحاق



1. يعلن عادةً خلال شهر حزيران من كل عام في الصحف المحلية وصفحة الجامعة الإلكترونية إجراءات تقديم طلبات الالتحاق لدرجة البكالوريوس.
2. يتم الدخول لتقديم طلب الالتحاق من خلال الرابط <http://admission.birzeit.edu> بعد الحصول على رمز المرور ورقم الطلب من وصل الدفع (كما هو مبين أدناه) والذي يمكن الحصول عليه من:

- مراكز التسديد التابعة لشركة PALPAY في جميع المحافظات والمبينة من <http://www.palpay.ps>
- من خلال بطاقات الائتمان (مثل الفيزا والماستر كارد)
- دائرة المالية في حرم جامعة بيرزيت من الساعة 8:30 صباحاً - 3:00 من بعد الظهر. ماعدا أيام الجمعة والأحد.
- كافة فروع بنك فلسطين خدمة PALPAY بما فيها فرعها في جامعة بيرزيت.
- يرفق جميع الطلبة المتقدمين للقبول بجامعة بيرزيت صورة عن الهوية الشخصية وشهادة الميلاد بالإضافة الى الوثائق الإضافية المبينة أدناه إلكترونياً من خلال طلب الالتحاق ونسخ ورقية لتثبيت القبول.

• يرفق طلبة شهادة الدراسة الثانوية العامة الفلسطينية وتلك الصادرة من الدول العربية الأخرى صورة مصدقة حسب الأصول عن كشف علامات امتحان شهادة الدراسة الثانوية العامة (لطلبة الثانوية العامة 2021 ترفق بطلب الالتحاق بعد استلام كشف العلامات).

- يرفق طلبة الشهادات الأجنبية، كالأبكتور الألماني، IB، GCSE، IGCSE، GCE، SAT I & II وغيرها، كشف العلامات مع وثيقة معادلة الشهادات من وزارة التربية والتعليم العالي الفلسطينية.
- يرفق طلبة البجروت لطلبة فلسطيني 1948 كشف علامات شهادات البجروت مترجم من كاتب عدل وصورة مصدقة عن شهادة البجروت من وزارة التربية والتعليم العالي الفلسطينية.

## آلية اختيار التخصص والقبول وإعلان نتائج القبول:



- يقوم الطالب بتحديد خمسة خيارات من بين التخصصات المطروحة في طلب الالتحاق جامعة، ويتم قبول الطالب بناءً على تحقيقه الحد الأدنى لمعدل القبول والقدرة الاستيعابية في التخصص حسب ترتيب الاختيارات التي حددها.
- تعتمد الجامعة نظامي القبول المباشر للتخصصات والقبول غير المباشر للكليات:
  1. القبول المباشر يتم قبول الطالب في التخصص مباشرةً منذ التحاقه بالجامعة مثل اللغة الالمانية أو الرياضيات.
  2. القبول غير المباشر يتم قبول الطالب في الكلية التي يرغب الطالب الالتحاق بإحدى تخصصاتها، وعلى الطالب القيام بتقديم طلب تخصص لاحقاً حسب الشروط المنصوص عليها في دليل الجامعة.
- تعلن الجامعة عن لائحة قبول من خلال صفحة القبول عبر الرابط [admission.birzeit.edu](http://admission.birzeit.edu) مباشرة بعد إعلان نتائج التوجيهي، ويتم بعد ذلك اعتماد آلية القبول الفوري حيث يتم قبول الطالب فوراً في التخصص أو الكلية حسب شروط القبول المعلنة.
- يتم تثبيت القبول وحجز المقعد بعد دفع رسوم التعليم المعلن عنها في صفحة القبول في :
  1. في دائرة المالية في الجامعة.
  2. كافة فروع البنك العربي.
  3. كافة فروع بنك فلسطين بما فيه فرعه في جامعة بيرزيت.
  4. كافة فروع البنك الاسلامي العربي وذلك في الفترة المحددة لدفع الرسوم.
  5. كافة فروع البنك الوطني

على الطلبة الذين قبلوا وأتموا معاملاتهم المالية. التسجيل لإمتحان المستوى في اللغتين العربية والإنجليزية عبر الرابط [admission.birzeit.edu](http://admission.birzeit.edu) تحت بند حجز امتحان المستوى في اللغتين العربية والانجليزية بعد يوم عمل من تسديد الرسوم وذلك باستخدام رقم الطلب ورمز المرور الخاص بهم.

على الطالب إعطاء الإهتمام الكافي عند تقديم إمتحاني المستوى في اللغتين العربية والإنجليزية، حيث ستحدد نتيجة الامتحانان مستوى الطالب في اللغتين العربية والإنجليزية والمساقات التي يمكن إعفاء الطالب منها.



يجب الاحتفاظ ببطاقة رقم طلب الالتحاق ورمز المرور  
إذ سيتم استخدامها عند جميع إجراءات الالتحاق  
بالجامعة. ولن يتمكن الطالب بدون رقم الطلب  
ورمز المرور من إكمال عملية الالتحاق بالجامعة.



ملاحظة

## إعادة الرسوم لدى الانسحاب من الجامعة



### تسري الأنظمة التالية على جميع الطلبة الجدد المقبولين في الجامعة:

1. إذا انسحب الطالب من الجامعة قبل بدء التدريس في الفصل الدراسي يعاد له 65% من رسوم التعليم المعلن عنها في إعلانات القبول بعد خصم كافة الرسوم الأخرى، ويعاد للطالب أيضاً الوديعة المالية وما تبقى مما دفعه.
2. إذا انسحب الطالب من الجامعة خلال الأسبوع الأول من بدء التدريس يعاد له 35% من رسوم التعليم المعلن عنها في إعلانات القبول بعد خصم كافة الرسوم الأخرى، ويعاد للطالب أيضاً الوديعة المالية وما تبقى مما دفعه.
3. الطلبة المقبولين في برنامج التعليم الموازي ينطبق عليهم ما ورد أعلاه بخصوص إعادة الرسوم، بالإضافة إلى إعادة رسوم التعليم الموازي الإضافية كاملة للطالب.
4. إذا انسحب الطالب من الجامعة بعد نهاية الأسبوع الأول من بدء التدريس، لا يعاد له أي مبالغ دفعها للجامعة بما في ذلك رسوم التعليم الموازي أينما ينطبق.
5. تسري هذه التعليمات أيضاً على رسوم السكن في منازل الطالبات.





1. يتكون العام الدراسي من فصلين دراسيين مدة كل منهما ستة عشر أسبوعاً. وتُعقد الجامعة خلال العطلة الصيفية، وحسب الامكانيات المتوفرة دورة صيفية مدتها ثمانية أسابيع.
2. تعطّل الجامعة يومي الجمعة والأحد من كل أسبوع ويعلن عن العطل الرسمية في تقويم الجامعة الأكاديمي في بداية كل عام دراسي.
3. تعتمد الجامعة نظام الساعات المعتمدة، وتعادل الساعة المعتمدة الواحدة لقاء صفياً مدته خمسون دقيقة أسبوعياً.
4. الدراسة في الجامعة باللغتين العربية والإنجليزية ولذلك يتوجب على الطلبة أن يكونوا متمكنين من اللغة العربية ولديهم الإلمام الكافي باللغة الانجليزية. ويخضع الطلبة المقبولون في الجامعة لامتحان مستوى باللغة الإنجليزية والعربية قبل التحاقهم بالدراسة.
5. تمنح كليات الجامعة درجة البكالوريوس في تخصصات متعددة مدة الدراسة فيها تتراوح بين أربع وست سنوات حسب البرنامج الأكاديمي.

على جميع الطلبة المقبولين في الجامعة الاطلاع على التعليمات والأنظمة الأكاديمية والتي هي جزء من المعلومات التفصيلية الواردة في دليل الطالب من خلال النسخة الموجودة على الرابط التالي:  
<https://ritaj.birzeit.edu/ba-guide>

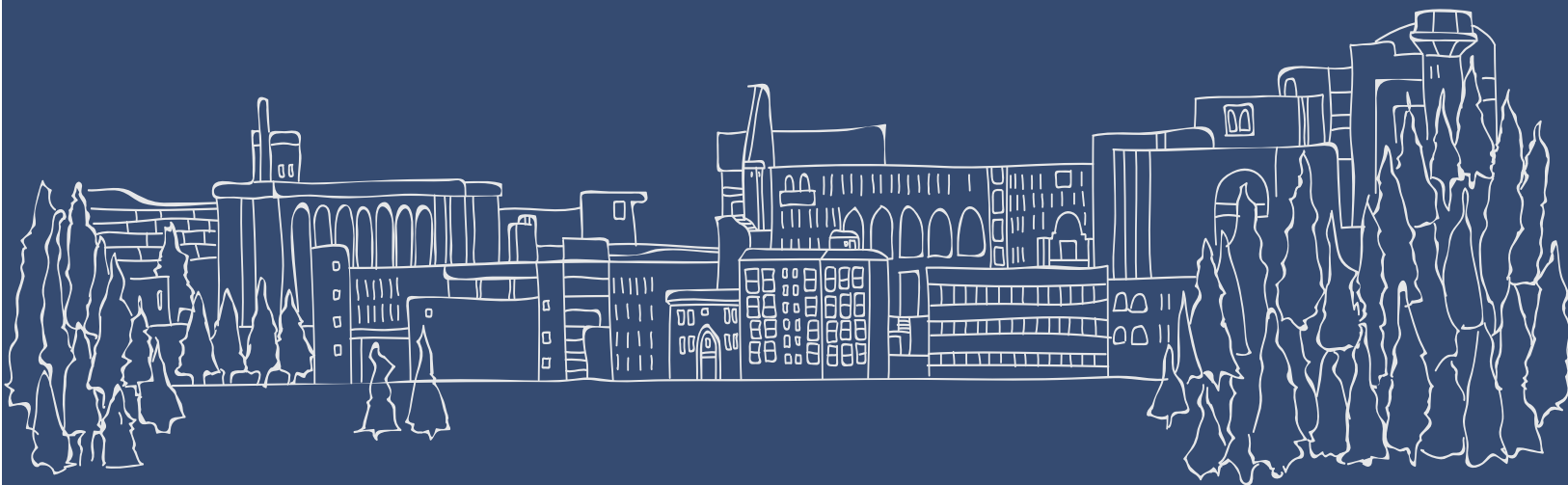


ملاحظة



تتبع الجامعة نظام تعليمي يتيح للطلاب فرصة لدراسة المساقات المطلوبة للتخصص، وفي الوقت ذاته دراسة مساقات أخرى من خارج حقل تخصصه تنميةً لثقافته وتلبيةً لميوله الشخصية وذلك ضمن نظام الساعات المعتمدة.

# المنح والمساعدات المالية والقروض لطلبة البكالوريوس





تحرص جامعة بيرزيت على ألا تكون الحالة الاقتصادية عائقاً في سبيل التحاق الطلبة المؤهلين أكاديمياً بالدراسة الجامعية، وتسعى إلى إبقاء الرسوم الدراسية في حدها الأدنى مع المحافظة على مستوى عالٍ من التعليم الجامعي والخدمات الأخرى المساندة للعملية التعليمية. وتبذل الجامعة جهدها في تأمين المنح الدراسية والمساعدات المالية والقروض الطلابية، بالإضافة إلى توفير بعض الفرص للعمل الطلابي مدفوع الأجر في الحرم الجامعي.

## المنح والمساعدات المالية

حصل طلبة الجامعة خلال العام الأكاديمي

2020/2019 على

حوالي 5.9 مليون

دينار أردني



كمنح دراسية ومساعدات مالية وقروض من مختلف المصادر.

استفاد من المنح الدراسية والمساعدات المالية والقروض.

حوالي

47%

من طلبة  
الجامعة

## وتقدم الجامعة عدداً من المنح الدراسية فصلياً للطلبة الملتحقين في الجامعة على النحو التالي

### 1. منحة التفوق في امتحان الثانوية العامة

تقدم الجامعة منح دراسية تشجيعية للطلبة الجدد الحاصلين على أعلى معدلات من بين المعدلات العشرة الأوائل في امتحان شهادة الثانوية العامة في أي محافظة من محافظات الوطن في أحد الفرعين العلمي والأدبي، وبتغطية شاملة للرسوم التعليمية في الفصل الأول من التحاقهم في الجامعة.

### 2. منحة كلية العلوم

تقدم كلية العلوم منح دراسية تشجيعية للطلبة الجدد الملتحقين في برامجها الأكاديمية التالية: الأحياء، الكيمياء، الفيزياء، الرياضيات والحاصلين على أعلى المعدلات في امتحان شهادة الدراسة الثانوية العامة وبتغطية شاملة للرسوم التعليمية لمدة أول فصلين دراسيين من تاريخ التحاقهم في الجامعة.

### 3. منحة موسى وسهيلة ناصر

تقدم الجامعة منح للطلبة الجدد المقبولين مباشرة في برنامج البكالوريوس في الفيزياء لمدة أول فصلين دراسيين من تاريخ التحاقهم في الجامعة وبتغطية شاملة للرسوم التعليمية بالإضافة إلى مبلغ مقطوع للمعيشة والكتب الدراسية، كما يمكن تجديد المنحة فصلياً للطلبة الذين أنهوا 25 ساعة معتمدة وحققوا الأداء الأكاديمي حسب شروط المنحة.

#### 4. منحة التميز الأكاديمي

تقدم الجامعة فصليا منح دراسية تشجيعية للطلبة المتفوقين أكاديمياً في كل كلية والذين يدرجون على لائحة شرف عميد الكلية في نهاية أي فصل دراسي ضمن فئتين:

- لائحة الشرف (أ): تشمل الطلبة الذين أنهوا 15 ساعة معتمدة أو أكثر في الفصل العادي وحققوا شروط التميز الأكاديمي، وتغطي المنحة كافة الرسوم التعليمية في الفصل الدراسي الذي يلي إدراجهم على لائحة الشرف.
- لائحة الشرف (ب): تشمل الطلبة الذين أنهوا 12 ساعة معتمدة كحد أدنى وأقل من 15 ساعة معتمدة في الفصل الدراسي، وحققوا شروط التميز الأكاديمي، وتغطي المنحة 50% من الرسوم التعليمية في الفصل الدراسي الذي يلي إدراجهم على لائحة الشرف.

#### 5. منحة الأخوة

تقدم الجامعة منحة للأخوة النظاميين في الجامعة في حال تسجيل عدد من الأخوة في ذات الفصل الدراسي ويكون الترتيب حسب الرقم الجامعي من الأقدم إلى الأحدث وضمن شروط محددة على النحو التالي:

- يدفع الأول الرسوم التعليمية كاملة
  - حصل الثاني على منحة بقيمة 15% من الرسوم التعليمية
  - يحصل الثالث على منحة بقيمة 20% من رسوم التعليمية
  - يحصل الرابع فما فوق على منحة بقيمة 25% من الرسوم التعليمية
- يجب التسجيل للمنحة من قبل الطلبة ولا ترصد المنحة تلقائياً، ويتم تعديل قيمة المنحة في حال حصول الطالب على منح أو مساعدات مالية أخرى حسب الإجراءات المعمول بها.

#### 6. منح أخرى

- كما تقدم الجامعة عددا من المنح الدراسية للطلبة حسب الفئات التالية:
- الطلبة من أبناء الشهداء يحصلون على منحة شاملة للرسوم التعليمية لفترة دراستهم.
  - الطلبة الذين ترشحهم وزارة التربية والتعليم العالي، ومحافظ رام الله والبيرة، وبلدية بيرزيت ويتم اعتمادها فصليا.

#### 7. المنح المسماة

- توفر الجامعة عددا من المنح الدراسية والمساعدات المالية المقدمة من أفراد أو مؤسسات أو جمعيات تستهدف الطلبة غير المقتدرين اقتصاديا بشرط أن يحافظ الطالب على معدل تراكمي لا يقل عن 68% وأن يقدم ويستكمل طلب المساعدات المالية من خلال بوابة الجامعة الإلكترونية (رتاج) في بداية كل عام دراسي، وطلب قرض من صندوق إقراض الطالب في بداية كل فصل دراسي. تُوزع المنح حسب مستوى عدم الاقتدار وشروط الجهة المانحة وتوفر المصادر المالية اللازمة.
- يستثنى من قيمة جميع المنح المقدمة الرسوم التعليمية لأي من المساقات المعادة سواء بسبب الانسحاب أو الرسوب أو الإعادة، كما لا تشمل رسوم الموازي أو رسوم التسجيل أو أي رسوم إضافية.

كما يمكن للطلبة الملتحقين في الجامعة الحصول على قروض من صندوق إقراض الطلبة في مؤسسات التعليم العالي في فلسطين من خلال وحدة المساعدات المالية للطلبة في الجامعة. للاستفسار يمكن التواصل مع طواقم الجامعة المتخصصة على الرقم المجاني: 1800298200 أو من خلال البريد الإلكتروني حسب التالي: دائرة التسجيل القبول (REGISTRAR@BIRZEIT.EDU) ودائرة المالية (students.accounts@birzeit.edu) ووحدة المساعدات المالية للطلبة

INFO.SFAU@BIRZEIT.EDU









## برنامج مساري - رحلة تعلم تفاعلية لطلبة جامعة بيرزيت



صُمم برنامج القيادة والمواطنة الفاعلة "مساري"، ليكون حافزاً للطلبة للبدء برسم مسار حياتهم وانخراطهم في محيطهم منذ اليوم الأول الذي يخطون فيه عتبة الجامعة. يُنفذ "مساري" بالتوازي مع البرامج الأكاديمية والأنشطة المنهجية واللامنهجية، ويعتبر جزءاً رئيسياً مكملاً للمسيرة التعليمية في الجامعة. البرنامج يستهدف جميع الطلبة الملتحقين بالجامعة ابتداءً من دفعة العام الأكاديمي 2017/2018 ويستمر على مدار ثلاث سنوات بواقع محطة تدريبية في الفصل الأكاديمي ولمدة 6 فصول متتالية. هدف البرنامج: خريجون أكفياؤ مؤمنون بقدراتهم الفردية والجماعية على إحداث تغيير إيجابي في مجتمعاتهم وقادرون على الإبداع والانتاج الفكري لإيجاد حلول لقضاياهم المجتمعية. رؤية البرنامج: طلبة وخريجو الجامعة قادة ومواطنون فاعلون ومسؤولون قادرين على إدراك الواقع الذي يعيشون فيه على المستويين المحلي والعالمي، وإحداث التغيير من أجل تحقيق تنمية مستدامة في مجتمعاتهم.



# مرافق الجامعة





## سكن الطالبات

توفر الجامعة سكناً في مدينة بيرزيت لحوالي 111 طالبة تحت إشراف الجامعة المباشر وتعطي الأولوية للاستفادة من هذه المنازل لطالبات السنة الأولى والقاطنات في أماكن بعيدة عن بيرزيت أو رام الله. ولا توفر الجامعة حالياً سكناً للذكور من الطلبة تحت إشرافها، وبإمكان هؤلاء الطلبة تأمين سكن لهم قريب من الجامعة باستئجار بيوت خاصة في بلدة بيرزيت أو في القرى والمدن المجاورة.

بالنسبة لطلبة فلسطيني 1948 ستبذل الجامعة جهداً كبيراً لتوفير سكن للذكور في القطاع الخاص خلال المرحلة الأولى لالتحاق الطالب في الجامعة.



## مطاعم الجامعة

يتوفر في الجامعة سبعة مرافق لتقديم خدمات الطعام لجمهور الطلبة والعاملين وهي: مطعم الجامعة الرئيس ويقع في مبنى آل مكتوم، وكافتيريا مبنى الأعمال والاقتصاد، وكافتيريا مبنى العلوم، وكافتيريا مبنى الآداب، وكافتيريا مبنى كلية الصيدلة والتمريض والمهن الصحية، وكافتيريا حديقة سمير عويضة "حديقة الشرفة"، وكافتيريا مبنى الخدمات المجتمعية.

## الخدمات المصرفية

يتوفر في الحرم الجامعي فرع لبنك فلسطين وعدد من الصرافات الآلية لمؤسسات مصرفية متعددة وذلك بهدف التسهيل على الطلبة في إجراء المعاملات المالية المختلفة.

## المرافق الرياضية

تشمل المرافق الرياضية صالة مغلقة (الجمنيزيوم) متعددة الاستخدامات: كرة اليد، كرة الطائرة، كرة السلة، قاعة اللياقة البدنية، وقاعة تحتوي على أجهزة رياضية. أما الملاعب الخارجية فتشمل ملعب كرة القدم (سباعيات)، وملعبين لكرة القدم (خماسيات)، وثلاثة ملاعب لكرة السلة، ثلاثة ملاعب لكرة الطائرة، وملعب للتنس الأرضي، ومضمار للجري وسباق التتابع، إضافة إلى ملعب لدفع الجلة ورمي القرص والوثب الطويل والوثب العالي.

## الفرق الرياضية

فريق كرة القدم "طلاب وطالبات"، وفريق كرة السلة "طلاب وطالبات"، وفريق كرة الطائرة "طلاب وطالبات"، وفريق كرة اليد، وفريق التنس الأرضي، وفريق للريشة الطائرة "طلاب وطالبات"، وفريق لألعاب القوى "طلاب وطالبات"، وفريق للعبة الشطرنج "طلاب وطالبات"، وفريق لتنس الطاولة "طلاب وطالبات".

## متحف جامعة بيرزيت

متحف جامعة بيرزيت مساحة فنية فكرية في قلب الجامعة، يسعى لإنتاج الفن المعاصر والترويج لممارسته بين طلبة الجامعة والمجتمع الفلسطيني عموماً، وذلك من خلال التجريب في الوسائط الفنية المتعددة. يعتمد المتحف في عمله على التفاعل مع السياق المحلي، مقدماً نموذجاً فريداً لمتحف فني تعليمي ضمن التجربة الثقافية الفلسطينية.

ويضم المتحف عدداً من المقتنيات الفنية والإثنوغرافية، منها

<b>1,380</b> قطعة	
مجموعة الدكتور توفيق كنعان للحجب والطلاسم	
<b>340</b> قطعة	
أزياء فلسطينية تشمل الملابس والاكسسوارات	
<b>250</b> قطعة	
لوحات ومطبوعات ورسومات ومنحوتات	

## وحدات ومكاتب إدارية تغني حياتك الجامعية

### عمادة شؤون الطلبة

تعنى عمادة شؤون الطلبة بحياة الطالب الجامعية بأوجهها المختلفة: اجتماعياً وثقافياً وفنياً، ورياضياً، وتطوير مهاراته وزيادة قدراته في التعاطي مع مستقبله وحياته، وتحاول مساعدته على حل مشكلاته الأكاديمية والمالية والنفسية التي قد تعترض مسيرته التعليمية.

#### ● رؤية عمادة شؤون الطلبة

أن تبقى عمادة شؤون الطلبة تقوم بأفضل إدارة لخدمات الطلبة بنوعية عالية وتعزز مشاركة الطلبة في الأنشطة المجتمعية والثقافية والفنية والرياضية والتطوعية لخلق مواطن منتج في المستقبل.

#### ● أهداف عمادة شؤون الطلبة

تشجيع الممارسة الديمقراطية، وتقديم خدمات إرشادية نوعية للطلاب، وتوفير الإمكانيات لممارسة النشاط الثقافي والفكري والرياضي، وتشجيع الإبداع والفكر المنفتح، وربط الطالب بمجتمعه المحلي وتعزيز انتمائه، وتشجيعه على الالتزام والتطوع.

#### ● مكاتب عمادة شؤون الطلبة

مكتب تنسيق أعمال مجلس الطلبة والكتل الطلابية، مكتب العمل التعاوني، مكتب النشاطات الثقافية والفنية، وحدة هالة عطا الله للإرشاد النفسي والاجتماعي، مكتب النشاطات الرياضية.

## دائرة تكنولوجيا المعلومات

تسعى دائرة تكنولوجيا المعلومات إلى توفير بيئة معلوماتية متكاملة لمجتمع الجامعة داخل الحرم الجامعي وخارجه لخدمة العملية الأكاديمية والبحث العلمي ولأغراض إدارة الجامعة، وكذلك للمساهمة في تطوير المجتمع انسجاماً مع رسالة جامعة بيرزيت.

توفر دائرة تكنولوجيا المعلومات التقنيات والأدوات اللازمة لخدمة احتياجات الجامعة في المجالات الأكاديمية والإدارية كبوابة الجامعة الإلكترونية - رتاج - والتي تخدم كل من الطلبة، أعضاء الهيئة الأكاديمية، الشؤون الأكاديمية، الدوائر الإدارية، بالإضافة إلى البرمجيات الإدارية لاستخدام دوائر الجامعة الإدارية ومراكز خدمة المجتمع ووحدات الخدمات للطلبة والعاملين، كما توفر الدائرة الأنظمة والأدوات اللازمة للتعليم عن بعد منصة التعليم (ITC) وأنظمة اللقاءات المرئية عن بعد (Zoom & BBB) تدير دائرة تكنولوجيا المعلومات شبكة معلومات سلكية ولاسلكية متطورة وفائقة السرعة لاستخدام مجتمع الجامعة من طلبة وهيئة أكاديمية وموظفين، والتي من خلالها يمكن الوصول إلى خدمات الجامعة الإلكترونية وشبكة الإنترنت العالمية.

تغطي الشبكة اللاسلكية معظم مساحات حرم الجامعة وكذلك جميع مباني الجامعة ومرافقها. تشرف الدائرة على مختبرات الحاسوب في الجامعة والتي توفر أكثر من 1500 جهاز حاسوب لاستخدام الطلبة والتي توفر البرمجيات اللازمة للمسابقات الأكاديمية، وبرمجيات عامة لتنفيذ الوظائف والأبحاث، كما توفر الخدمات المعلوماتية وشبكة الإنترنت، كما توفر المختبرات خدمات الطباعة للطلبة، وخدمات دعم فني أساسي بالإضافة إلى الإرشاد فيما يخص البوابة الإلكترونية، وربط الأجهزة الذكية بالشبكة اللاسلكية. يمكن الحصول على خدمات دائرة تكنولوجيا المعلومات بشكل مباشر في مختبر رتاج، أو من خلال البريد الإلكتروني: Help@ritaj.ps

## مكتبات الجامعة

يحتضن الحرم الجامعي على 4 مكتبات، مكتبة واحدة رئيسية: مكتبة يوسف أحمد الغانم، و3 مكتبات متخصصة: مكتبة معهد الحقوق، ومكتبة معهد دراسات المرأة، ومكتبة مبنى سعيد خوري لدراسات التنمية. اعتُمدت مكتبة الجامعة الرئيسية كمركز إيداع لمنشورات اليونسكو منذ عام 1979، ومركز إقليمي لمنشورات البنك الدولي منذ عام 2005، ومركز دعم لنظام "مينيزيس" المحوسب في فلسطين منذ عام 1998، كما أنها اعتُمدت كمركز إيداع لمنشورات الأمم المتحدة بالشكل الرقمي منذ تموز 2016.

توفر مكتبات الجامعة لجمهور الطلبة والباحثين والمهتمين العديد من الخدمات وذلك من خلال اشتراكها في العديد من قواعد البيانات الإلكترونية للكتب والمجلات العلمية بالنص الكامل، ومحتوياتها المختلفة والتي بلغت في مطلع العام الأكاديمي 2019/2020 كما يلي:



**3**

مكتبات فرعية

**1**

مكتبة رئيسية

**4**

مكتبات

**7,976**

عدد عناوين مواد غرفة المجموعات الخاصة

**1,020**

عدد الكتب النادرة

**211,419**

عدد العناوين من الكتب

**256,186**

عدد المجلدات من الكتب

**63**

قواعد بيانات الكترونية

**38,002**

عدد العناوين من المجلات الإلكترونية

**452,700**

عدد العناوين من الكتب الإلكترونية

**4,046**

عدد الرسائل الجامعية

## مكتب العلاقات العامة

يُعتبر مكتب العلاقات العامة جهة الاتصال الأساسية للجامعة، والواجهة التي تعكس الصورة المثلى للجامعة وتطورها داخليا وخارجياً. ويقوم المكتب بتطوير خطط التواصل والخطط الإعلامية التي تعزز هوية الجامعة في المجتمع والعالم، وتبرز أثرها الأكاديمي والبحثي والمجتمعي. كما يعمل المكتب بتغطية مختلف فعاليات الجامعة، وأنشطتها، وينشرها بشكل يومي ودوري، عبر منصات الجامعة المختلفة، وأهمها الموقع الإلكتروني وصفحات تواصل الجامعة الاجتماعي، بالإضافة إلى نشرها في وسائل الإعلام المكتوبة والمرئية والمسموعة، المحلية والدولية، وتوثيقها في المنشورات المنتظمة التي يحرص المكتب على إصدارها كمجلة الغدير، وتقرير الجامعة السنوي، وكتاب المعلومات العام التعريفي بوحدات الجامعة وكلياتها ومراكزها ومعاهدها، بالإضافة إلى نشرات خاصة بجوائز وطلبة وفعاليات محلية ودولية.

ومن أهم محاور عمل العلاقات العامة: إدارة عملية الاتصال والتواصل داخل مجتمع الجامعة وخارجه، إدارة الأزمات إعلامياً، وإدارة منصات الجامعة الإلكترونية ووسائل التواصل الاجتماعي الخاصة بها، إلى جانب الإعلام، والإعلان عن جميع الفعاليات، وإدارة جمع المعلومات وإصدار المنشورات، وتنفيذ الفعاليات ضمن برامج عمل مخططة تقوم على خدمة الجامعة وتلبي رغبات جمهورها، واستقبال الوفود الدولية والمحلية والزوار من جميع الأماكن داخل الوطن وخارجه، والرد على استفسارات الجمهور الداخلي والخارجي، وتنسيق الاتصال والتواصل بين أجسام الجامعة، من إدارة، وعاملين، وطلبة، ونقابة، ودوائر، ومعاهد، ووحدات، ومراكز، والعلاقات مع المجتمع الذي يشكل جمهور الجامعة الخارجي (مؤسسات مجتمع مدني، مؤسسات رسمية)، عبر تنسيق التواصل بين الجامعة والمؤسسات الأخرى.

يقوم الطلبة بدور فاعل في العمل ضمن المحاور المختلفة من استقبال وفود وزوار ومدارس، والمشاركة في فعاليات الجامعة بشكل عام ونشاط حملة الحق في التعليم بشكل خاص، بالإضافة إلى العمل المكتبي والإعلامي والتصوير الصحفي.

## حملة الحق في التعليم

يحتضن مكتب العلامات العامة حملة الحق في التعليم، والتي تعمل على نشر الوعي الطلابي تجاه حق الطالب الفلسطيني في التعليم قانونياً، عبر سلسلة من المؤتمرات واللقاءات الطلابية محلياً ودولياً، حيث يمكن للطلبة المشاركة والتطوع في نشاطاتها.

كما تقوم الحملة بتسجيل انتهاكات الاحتلال لهذا الحق، وحصراً أسماء الطلبة المعتقلين في سجون الاحتلال، والتواصل معهم ومع ذويهم، ومتابعة قضاياهم عبر محامي الجامعة، كما تسهل لهم إجراءات متابعة دراساتهم الجامعية بعد الإفراج عنهم.

### مكتب العلاقات الخارجية الأكاديمية

مكتب العلاقات الخارجية الأكاديمية في جامعة بيرزيت هو الجهة المسؤولة عن جميع العلاقات الأكاديمية للجامعة ويعمل المكتب على تفعيل دور الجامعة في العلاقات الخارجية الأكاديمية وذلك بالتعاون الدائم مع المراكز المختلفة بالجامعة بهدف تعزيز مكانة الجامعة على المستوى المحلي والإقليمي والدولي، وذلك من خلال المساهمة في تطوير برامج شراكة أكاديمية مع جامعات إقليمية وعالمية، و إيجاد فرص ودعم التبادل للهيئة الأكاديمية والطلبة، والمشاركة في النشاطات الأكاديمية والمؤتمرات الدولية.

رسالة مكتب العلاقات الخارجية الأكاديمية

تتمحور رسالة مكتب العلاقات الخارجية الأكاديمية حول إيجاد وخلق علاقات أكاديمية داعمة بين جامعة بيرزيت والمؤسسات الأكاديمية المحلية والدولية، وذلك دعماً لرسالة ورؤية الجامعة، مما يساعد على إقامة شراكات أكاديمية مثمرة وطويلة الأمد والتي ستساهم بتعزيز دور الجامعة محلياً ودولياً

### دائرة الخدمات العامة

تعمل الدائرة على توفير وتقديم حزمة من الخدمات لأسرة الجامعة (عاملين وطلبة) في مجالات الأمن والسلامة العامة والنظافة والنقل والبريد ودعم إقامة وإنجاح المناسبات التي تقام داخل الحرم الجامعي. كما تقوم الدائرة بالإشراف على مخزن الكتب والأكشاك وآلات الخدمة الذاتية داخل الجامعة وسكن الطالبات ومطاعم الجامعة لضمان حسن سير العمل فيها. والتنسيق مع شركات النقل لتأمين وسائل النقل اللازمة لنقل العاملين والطلبة من رام الله إلى الجامعة وبالعكس.

# مقائمه وأرقام





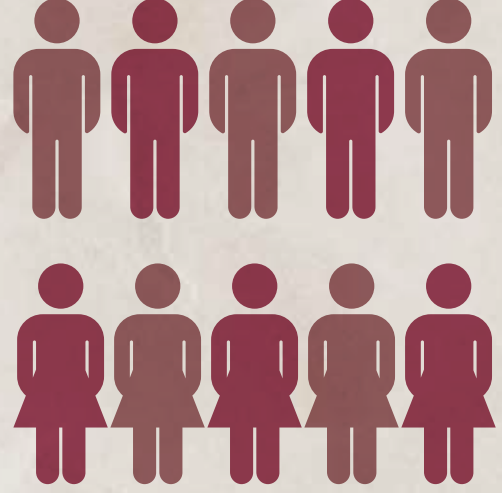
## حقائق وأرقام

### الجسم الطلابي

الطلبة الملتحقون

15,144

طالب وطالبة



155

ملتحقين في برامج  
الدبلوم والدراسة الخاصة  
وبرنامج الدراسات العربية  
والفلسطينية للطلبة  
الأجانب

1,466

ملتحقين في برامج  
الدراسات العليا  
(الماجستير والدكتوراة)

13,523

من طلبة الجامعة ملتحقين  
في برامج البكالوريوس



38%



62%

## حقائق وأرقام

### الخريجين

تخرج من جامعة بيرزيت منذ العام  
الأكاديمي 1976/1975 لغاية العام  
الأكاديمي 2020/2019

حوالي  
**44,300**

خريج وخريجة



خريجي الجامعة في العام  
الأكاديمي 2019/2020

**36**

من برامج  
الدبلوم والفرعي

**389**

من برامج الدراسات  
العليا، يشمل أول  
طالب يتخرج بدرجة  
الدكتوراة في العلوم  
الاجتماعية

**2,496**

خريج وخريجة  
من برامج  
البكالوريوس

**2,921**

منهم

### الهيئة الأكاديمية والإدارية

يبلغ عدد أعضاء الهيئة الأكاديمية والباحثين بدوام كامل  
**436**

33% من أعضاء الهيئة الأكاديمية والباحثين هم من الإناث

61% من أعضاء الهيئة الأكاديمية والباحثين بدوام كامل  
يحملون شهادة الدكتوراة

**412**

يبلغ عدد الطاقم الإداري بدوام كامل

44% تبلغ نسبة الإناث من الطاقم الإداري



## كليات الجامعة



تضم  
الجامعة  
9  
كليات

### الكليات والبرامج الأكاديمية

تضم جامعة بيرزيت تسع كليات تطرح 114 برنامجاً أكاديمياً (منها: 76 برنامجاً يؤدي إلى درجة البكالوريوس، 34 برنامجاً يؤدي إلى درجة الماجستير، وبرنامج الدكتوراة في العلوم الاجتماعية، وبرنامجين يؤديان إلى درجة الدبلوم في التربية، بالإضافة إلى برنامج الدراسات العربية والفلسطينية للطلبة الأجانب).

- كلية الدراسات العليا
- كلية الآداب
- كلية الفنون والموسيقى والتصميم
- كلية العلوم
- كلية الأعمال والاقتصاد
- كلية الهندسة والتكنولوجيا
- كلية الحقوق والتكنولوجيا
- كلية الصيدلة والتمريض والمهن الصحية
- كلية التربية

## المعاهد والمراكز

تضم الجامعة

11

معهداً ومركزاً



مراكز تقدم التدريب وتقوم  
بإجراء البحوث التطبيقية

4

7  
معاهد تطرح عدد منها بعض برامج  
الدراسات العليا وتقوم بإجراء  
البحوث الأكاديمية والتطبيقية

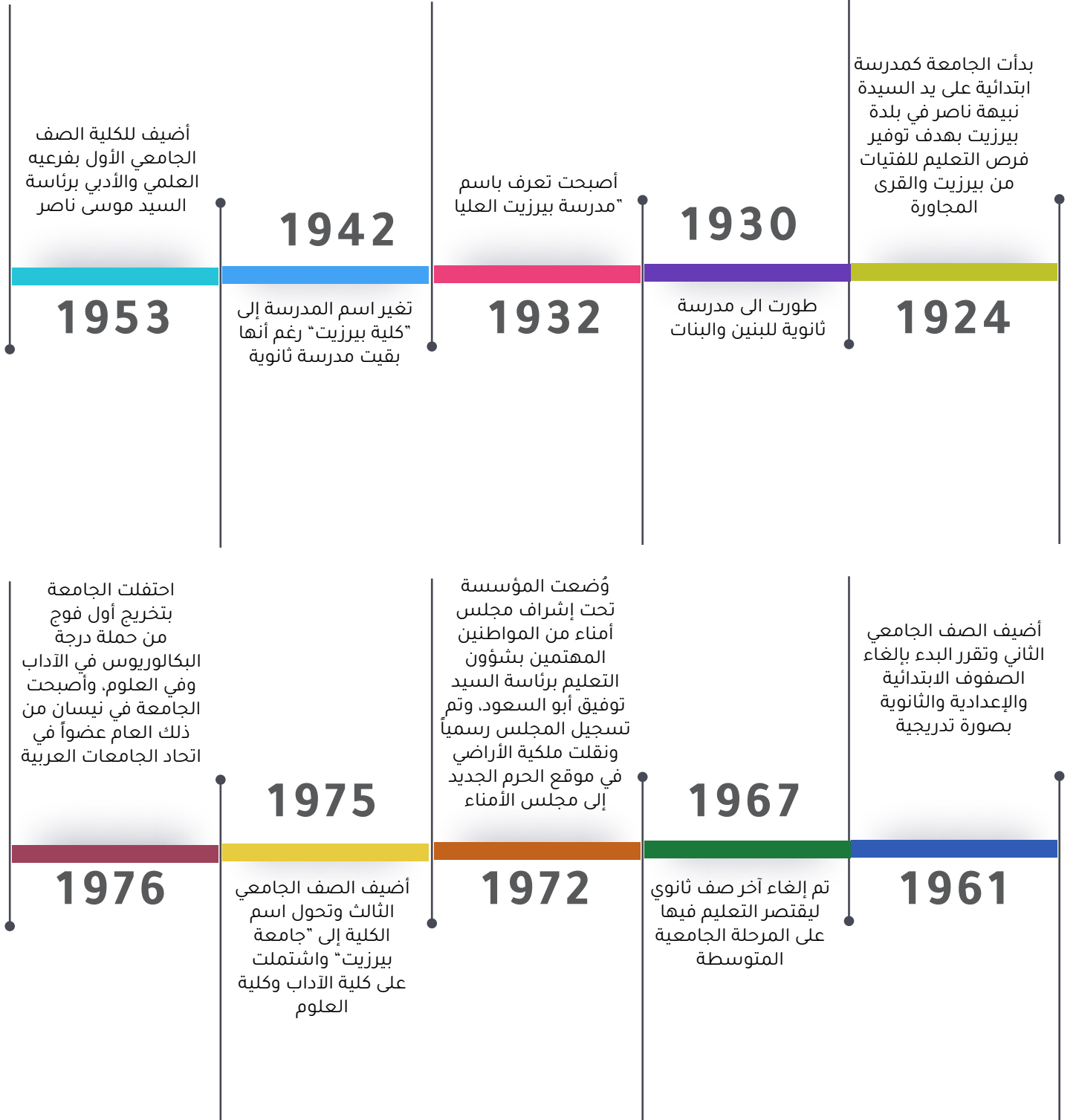
- معهد الحقوق،
- معهد الدراسات البيئية والمائية،
- معهد الصحة العامة والمجتمعية،
- معهد إبراهيم أبو لغد للدراسات الدولية،
- معهد دراسات المرأة،
- معهد سميح دروزة للصناعات الدوائية،
- معهد مواطن للديمقراطية وحقوق الإنسان،
- مركز التعليم المستمر،
- مركز تطوير الإعلام،
- مركز دراسات التنمية،
- مركز مختبرات جامعة بيرزيت للفحوص.

# لمحة تاريخية موجزة

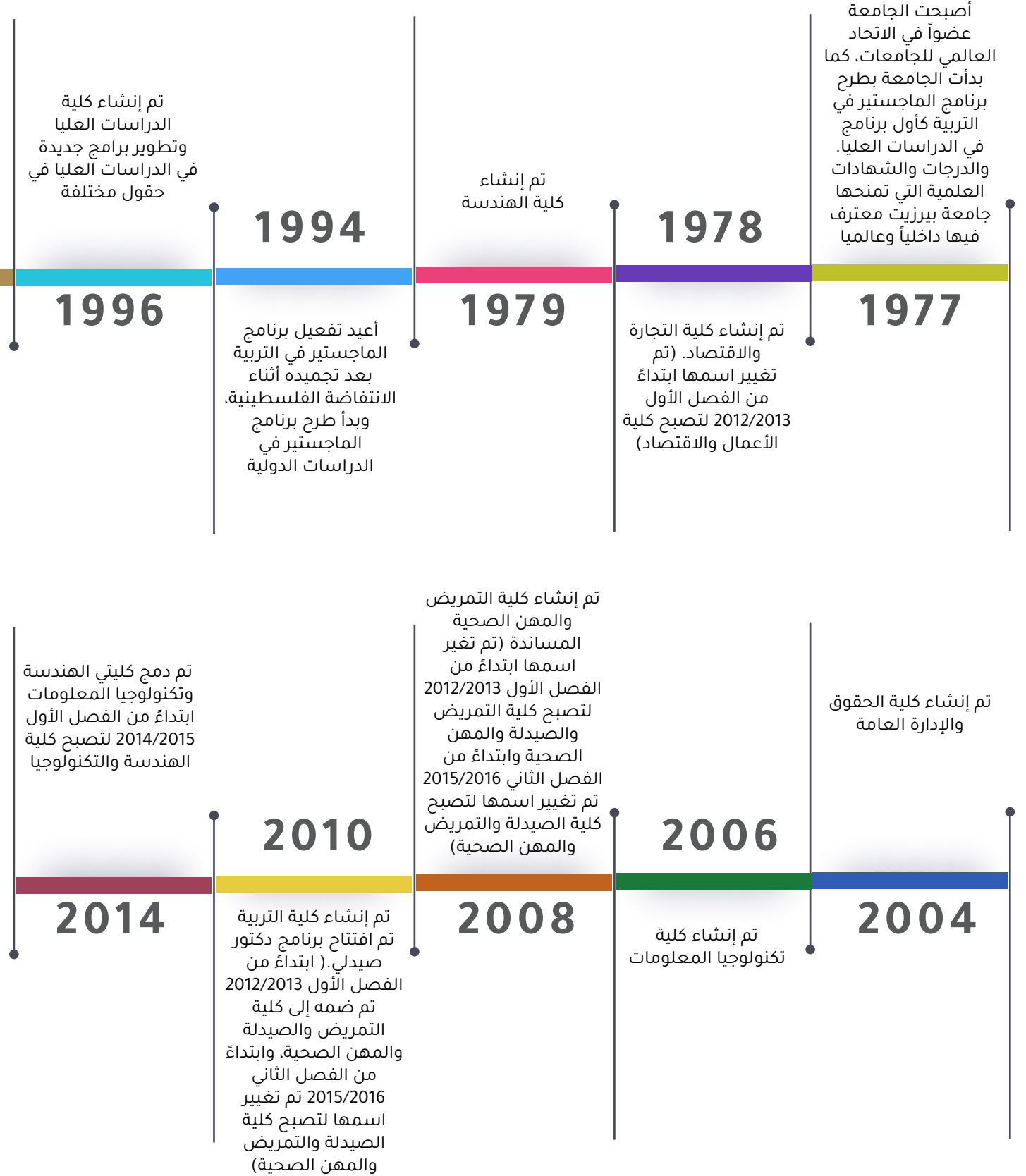




## لمحة تاريخية موجزة



## لمحة تاريخية موجزة



تأسيس كلية الفنون  
والموسيقى والتصميم  
(تطرح ثلاثة برامج  
أكاديمية تؤدي إلى درجة  
البكالوريوس)

2018



# أرقام هواتف ضرورية للدوائر





## أرقام هواتف

02 298 2000		استعلامات جامعة بيرزيت
02 298 2057	02 298 2056	دائرة التسجيل والقبول
02 298 2064		دائرة الخدمات العامة
02 298 2014		دائرة المالية
02 298 2086		عمادة شؤون الطلبة
02 298 2000	5547	وحدة المنح والمساعدات الطلابية
02 298 2059		العلاقات العامة
02 298 2006		مكتبة يوسف الغانم
02 298 2012		دائرة تكنولوجيا المعلومات
02 298 2151		عيادة الجامعة

### أرقام هواتف الكليات:

02 298 2004		كلية الآداب
02 298 2005		كلية الأعمال والاقتصاد
02 298 2003		كلية العلوم
02 298 2002		كلية الهندسة والتكنولوجيا
02 298 2050		كلية الحقوق والادارة العامة
02 298 2093		كلية الصيدلة والتمريض والمهن الصحية
02 298 2124		كلية التربية
02 298 2000	5537	كلية الفنون والموسيقى والتصميم



دائرة التسجيل والقبول

ص.ب 14 بيرزيت

رام الله- فلسطين

البريد الالكتروني [reg-office@birzeit.edu](mailto:reg-office@birzeit.edu)

صفحة القبول [admission.birzeit.edu](http://admission.birzeit.edu)